

Comité de Pilotage



Saint-Marceau – 28 septembre 2023

Ordre du Jour :

1. Rappel sur l'organisation du comité de pilotage :
2. Présentation des programmes d'actions des maitres d'ouvrages :
 - 2.1 Sur l'année 2023
 - 2.2 Prévisionnel 2024
3. Réflexions à mener pour le second contrat 2025-2027
4. Questions diverses



Composition du Copil

Financiers

Etat

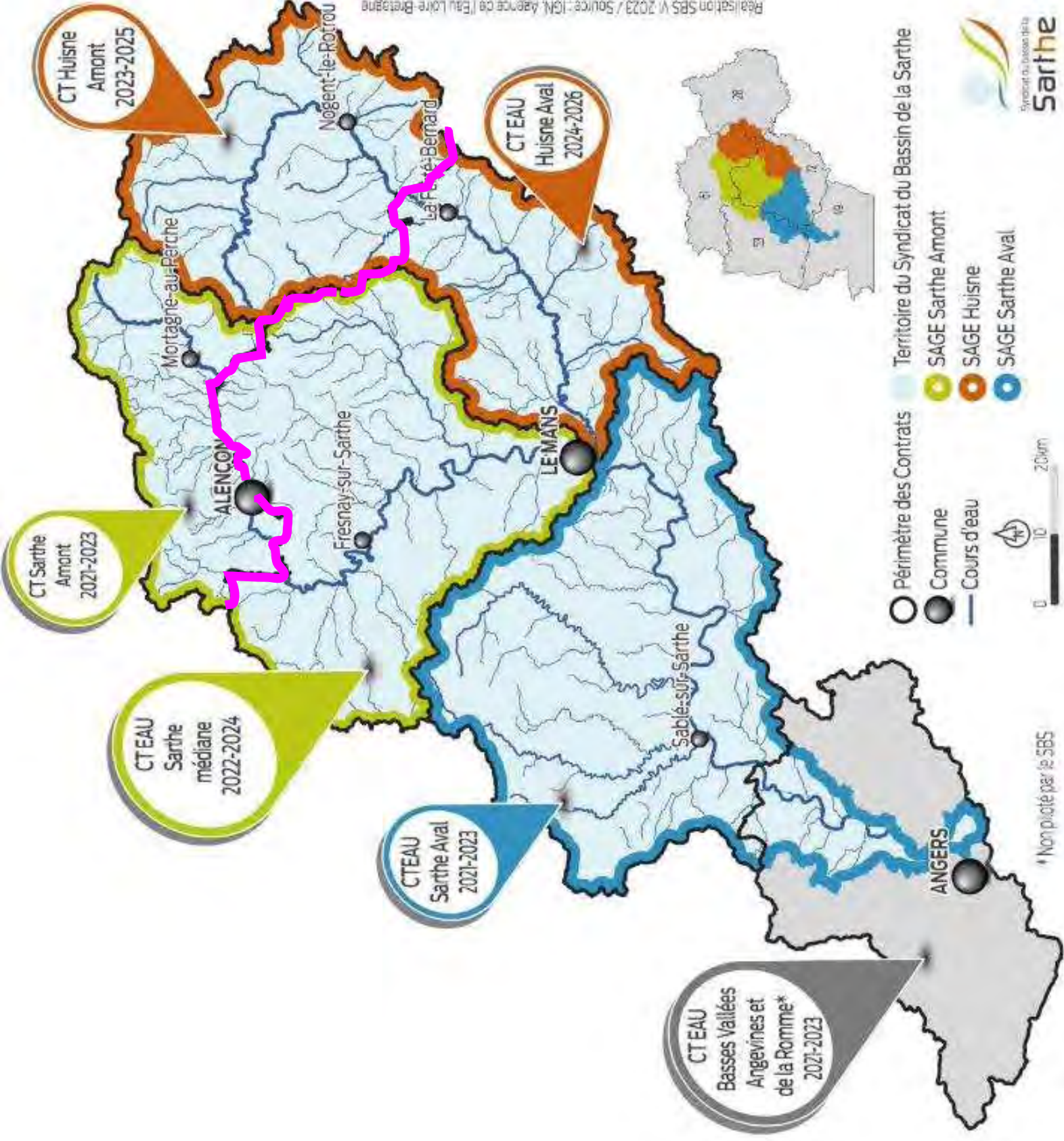
Maîtres d'ouvrages

Nouveau !



**Captages
prioritaires
Sarthois**



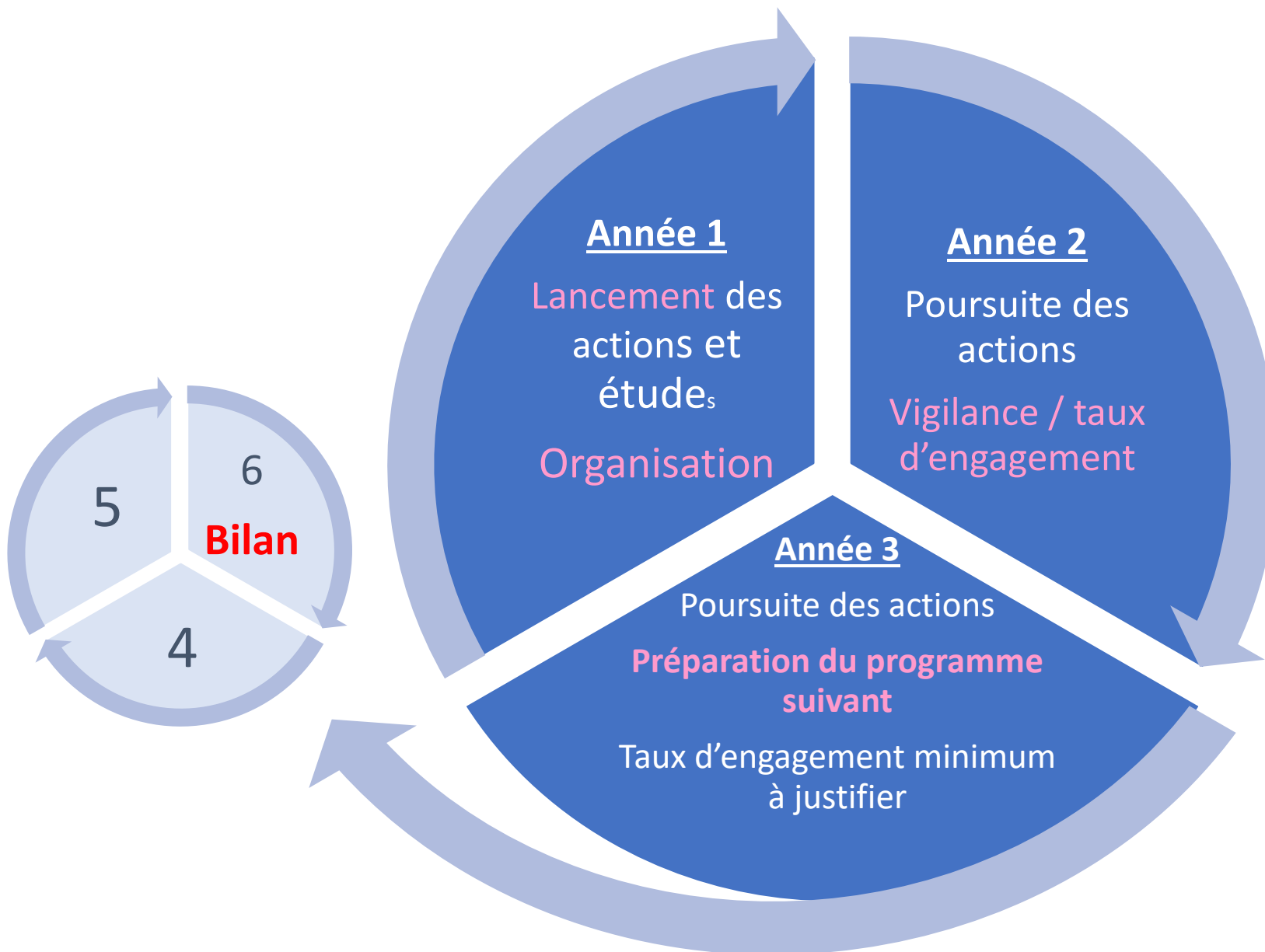


Realisation SBS V 2023 / Source : IGH Agence de l'Eau Loire-Bretagne



CT eau

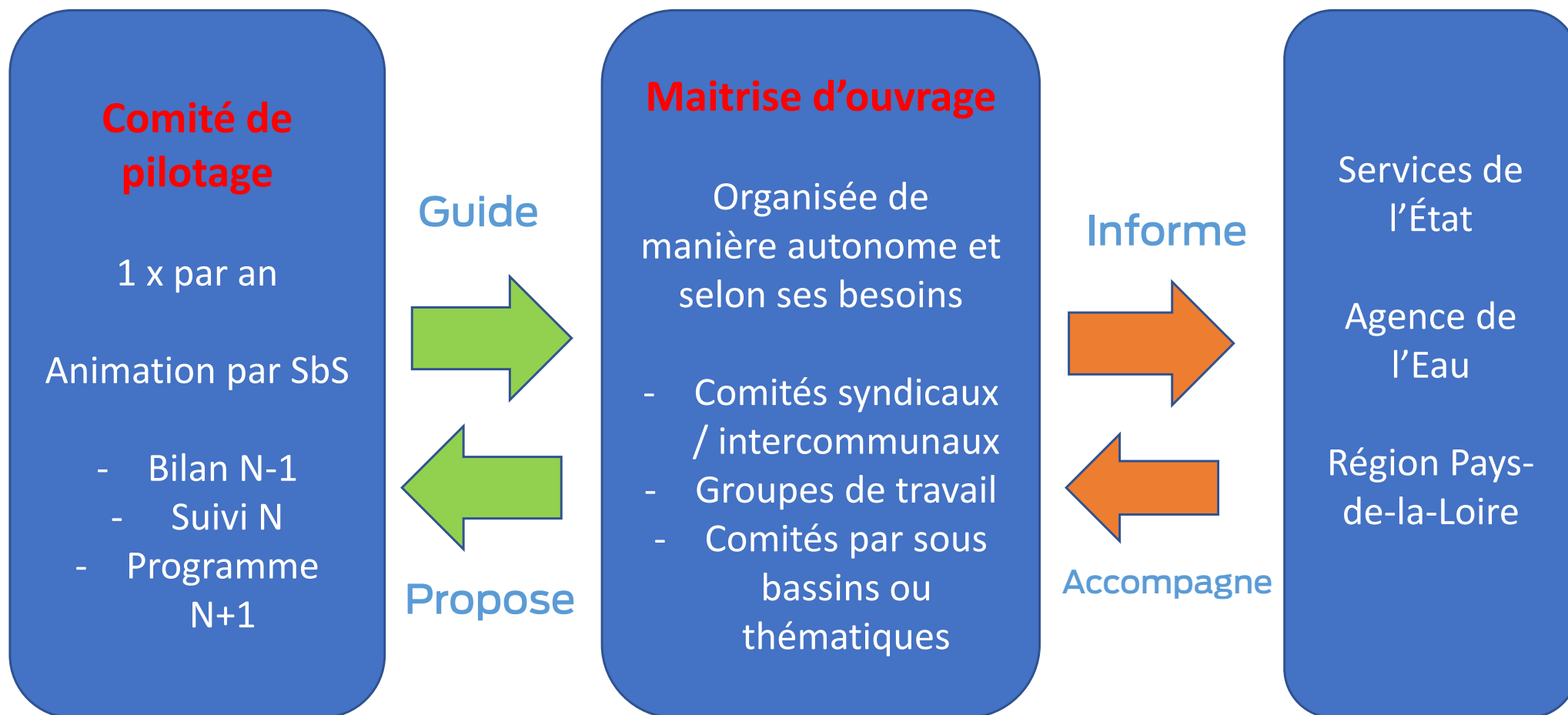
temporalité : 2 fois 3 ans



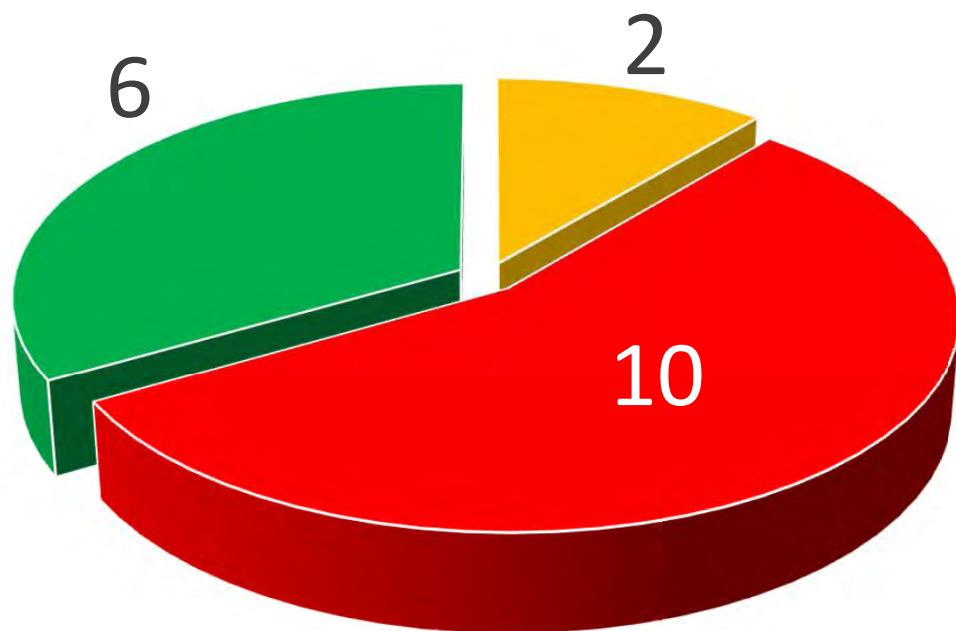
Comité de pilotage : Déroulement & attentes:



comité de pilotage peut initier autant que besoin
des comités techniques ou locaux.

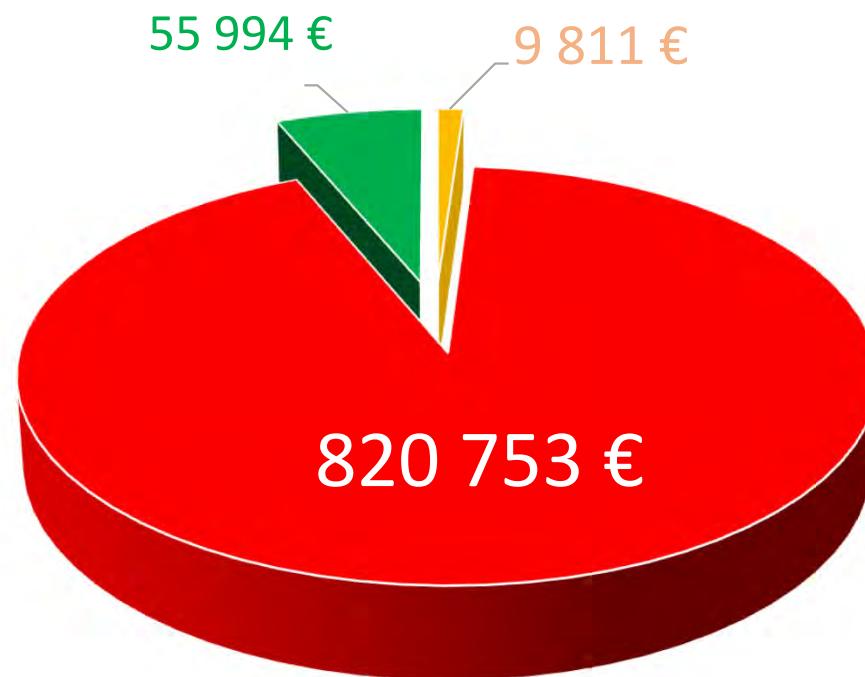


État (nombre d'actions) de l'engagement régional concernant le CTeau Sarthe médiane au 27/09/2023



- Actions CTeau sarthe médiane en cours d'instruction
- Actions CTeau sarthe médiane en attente d'engagement
- Actions CTeau sarthe médiane engagées

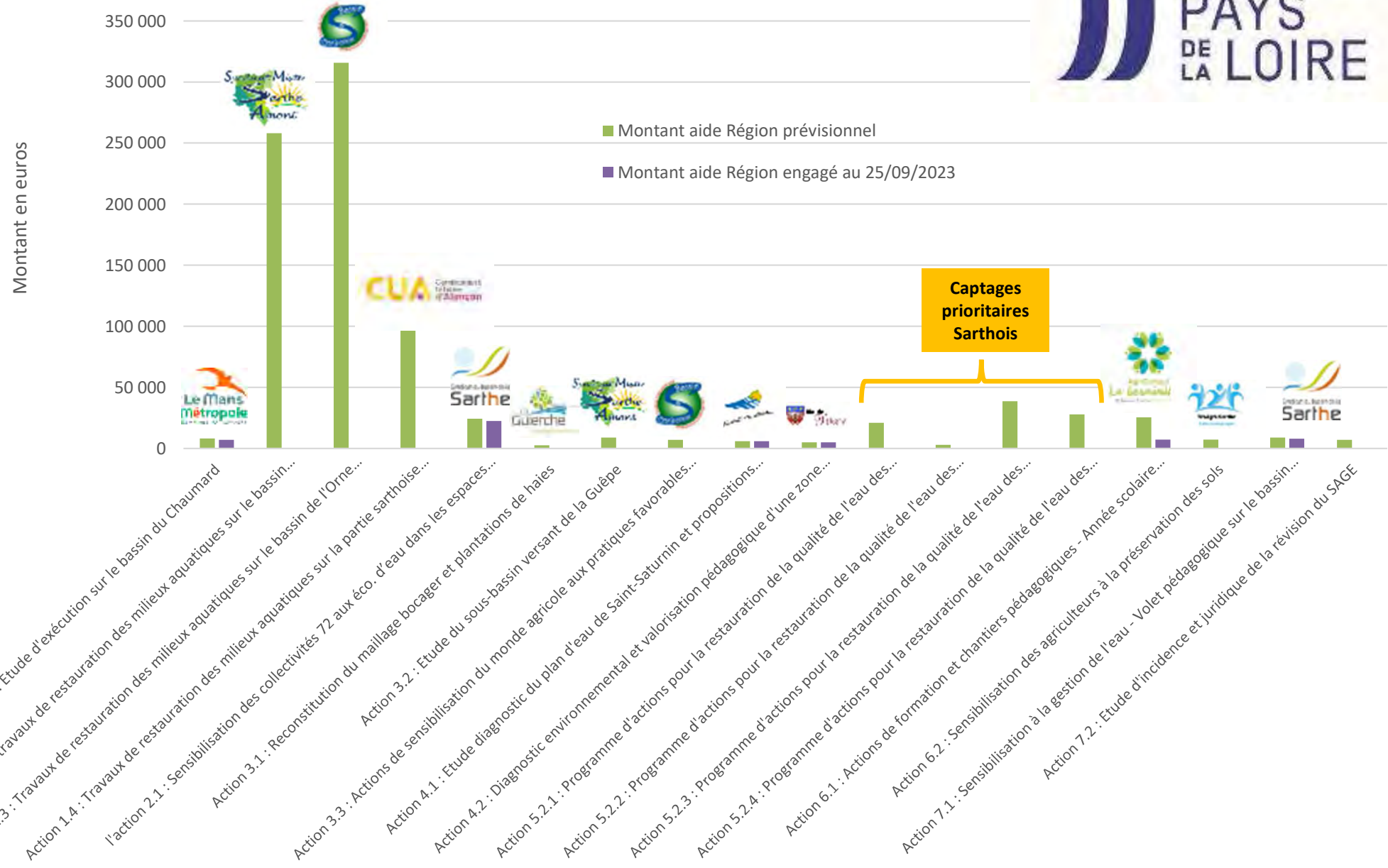
État (en montant) de l'engagement régional concernant le CTeau Sarthe médiane au 27/09/2023



Rappel :

Montant Total des projets : 3 237 892 €
 Montant projets éligible Région = 3 095 892 €
 Montant aide régionale prévisionnelle = 886 558 €
 Montant aide Agence de l'eau prévisionnelle = 1 676 026 €

État des montants d'aide régionale prévisionnelle et engagée



Présentation du contrat : actions



TOUR DE TABLE



SIDPEP
Perseigne - Saosnois
Bel Air
72600 SAOSNES
Tél : 0243348810
Mail : secretariat@sidpep.fr

SMPEP
Nord Sarthe
Bel Air
72600 SAOSNES
Tél : 0243348810
Mail : sympep72@gmail.com

Syndicat *mixte*
d'alimentation en
eau potable
de L'Aunay - La Touche

S.A.E.P.
Conlie - Lavardin



*SIAEP de la Région
de Vive Parence*



RECONQUÊTE DE LA QUALITÉ DE L'EAU DES CAPTAGES PRIORITAIRES SARTHOIS

ACTIONS PORTEES PAR :

Groupement des captages prioritaires sarthois :

SIDPEP Perseigne Saosnois

SMPEP du Nord Sarthe

SMAEP de l'Aunay La Touche

SAEP de Conlie Lavardin

SIAEP de Rouessé Fontaine

SIAEP de la région de Vive Parence

SIAEP de la région de Dollon



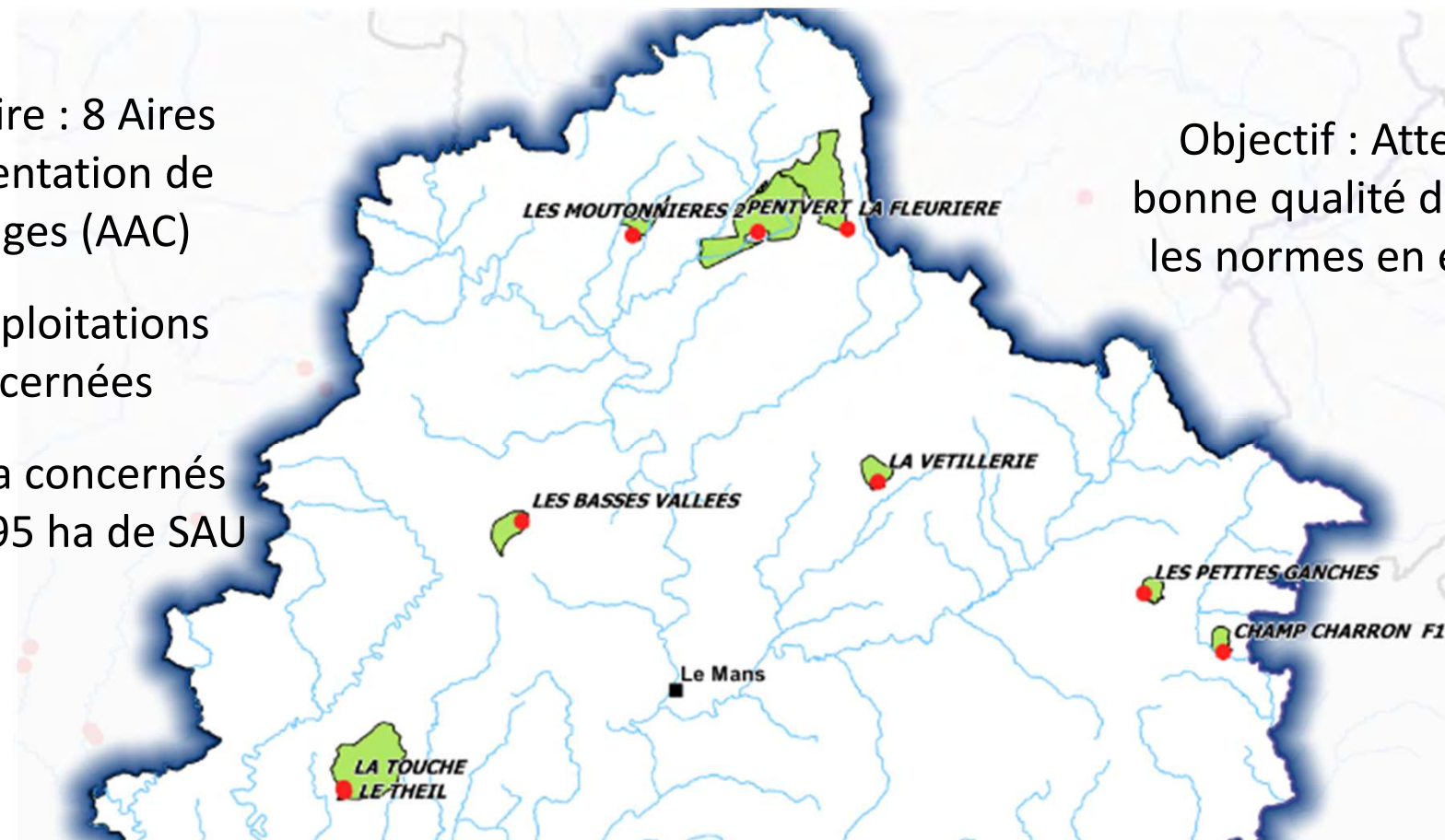
Groupement des captages prioritaires sarthois

Territoire : 8 Aires d'Alimentation de Captages (AAC)

238 exploitations concernées

8101 ha concernés dont 7595 ha de SAU

Objectif : Atteindre une bonne qualité de l'eau selon les normes en eau potable



Captages	Syndicat	Communes concernées en partie ou totalité par l'AAC
Le Theil - La Touche	SMAEP de l'Aunay La Touche	Chantenay-Villedieu, Saint Pierre des Bois, Vallon sur Gée, Pirmil, Saint Christophe en Champagne.
Les Basses Vallées	SAEP de Conlie Lavardin	Conlie, Cures et Domfront en Champagne
Les Moutonnières	SIAEP de Rouessé Fontaine	Ancinnes, Chérisay et Rouessé Fontaine
Pentvert	SMPEP du Nord Sarthe	Saosnes, Panon, Vezot, Saint Remy du Val, Les Mées
La Fleurière	SIDPEP Perseigne Saosnois	Aillières Beauvoir, Commerveil, Contilly, Marollette, Pizieux, Saint Longis, Saint Rémy des monts, Saosnes, Vezot et Villaines La Carelle
La Vétillerie	SIAEP de la région de Vive Parence	Beaufay, Briosnes les Sables et Bonnetable
Les Petites Ganches	SIAEP de la région de Dollon	Saint-Maixent, Lavaré et Lamnay
Champ Charron		Vibraye

Groupement des captages prioritaires sarthois

- **Actions réalisées ou en cours de réalisation de juin 2022 à septembre 2023**
 - Finalisation de l'étude du temps de transfert de l'eau
 - Mise en place de la stratégie 2023-2024 :
 - > Bilan du CT 2019-2022
 - > Co-construction des plans d'actions 2023-2024 avec agriculteurs, élus et financeurs
 - > Construction de l'avenant du CTeau
 - > Intégration des nouveaux acteurs dans la gouvernance
 - > Doublement de l'équipe d'animation
 - Sensibilisation/mobilisation des agriculteurs :
 - > Diffusion à tous les agriculteurs de cartes localisant leurs parcelles concernées et d'une présentation du plan d'actions
 - > Demi-journée de mobilisation sur Pentvert présidé par le sous-préfet de Mamers
 - > Rencontres avec des exploitants
 - Démarrage du plan actions 2023-2024 :
 - > Mise en place de MAEC
 - > Sensibilisation des utilisateurs/prescripteurs de phyto (SNCF, coopératives, négoce)
 - > Sensibilisation de futurs agriculteurs sarthois
 - > Lancement des marchés préalables à l'animation agricole
 - > Mise en place d'une convention avec la SAFER et demande de préemption

- **Objectifs qualitatifs des actions réalisées ou en cours de juin 2022 à septembre 2023** *(en 2-3 points maxi)*
 - Connaitre le temps mis par l'eau à circuler pour adapter discours, objectifs et indicateurs de résultats
 - Proposer rapidement des actions concrètes et acceptables aux agriculteurs
 - Mobiliser fortement les agriculteurs, et plus largement
 - Action foncière pour maîtriser l'usage des terres dans une zone critique

- **Difficultés rencontrées et solutions envisagées**
 - Difficultés de recrutement : 5 mois de retard pour le doublement de l'équipe et pas de tuilage pour le remplacement de l'animatrice actuelle → Retard dans la mise en œuvre des actions

 - Difficultés de mobilisation des agriculteurs
 - Relances, appels des exploitants les plus importants, ...
 - Pentvert : questionnement sur le passage au réglementaire

Groupement des captages prioritaires sarthois

■ Actions programmées en 2024 (et d'octobre à décembre 2023)

- Volet diagnostics et accompagnement individuels – Actions A-1.1
 - > Réalisation de 50 diagnostics et accompagnements individuels

- Volet animation et communications – Actions A-1.4 :
 - > Animation du contrat et actions en régie :
 - Organisations, mise en œuvre et suivi des actions et résultats
 - Sensibilisation de particuliers, d'utilisateurs/prescripteurs de pesticides, de futurs agriculteurs et organisation d'échanges entre les agriculteurs et les CLE
 - Réflexion sur les PSE et les filières pour valoriser les pratiques vertueuses
 - Actions rapides (renseignements sur l'état des ANC, gestion des PPI satellitaires, mise en évidence d'évolutions de pratiques)
 - > Communication :
 - Mise en place d'un site internet référençant les actions réalisées
 - Envoi de newsletters aux agriculteurs et partenaires

- Volet foncier :
 - > Achat de parcelles suite à une préemption (1 syndicat)
 - > Mise en place de stratégies foncières (3 syndicats)

Éléments financiers	
Diagnostics et accompagnement individuels	210 000€ HT
Animations du contrat	254 000€ HT
Communications générale	10 000€ HT
Foncier	45 000€ HT

Groupement des captages prioritaires sarthois

■ Actions programmées en 2024 (et d'octobre à décembre 2023)

- Volet actions collectives - Actions A-1.2 :
 - > Accompagnement de groupes :
 - Organisation de 2 demi-journées techniques par AAC et par an
 - > Essais de cultures :
 - Réalisation d'essais en fonction des retours des premières journées de techniques
 - > Démonstration désherbage mécanique :
 - Demi-journées de présentation de matériel
 - > Sensibilisation aux transferts des molécules :
 - Demi-journées de présentation par un expert hydrogéologue du fonctionnement de la nappe, du transfert et la dégradation des polluants, en lien avec les pratiques agricoles
 - > Accompagnement et analyse des pertes d'azote sous les champs :
 - Mise en place d'un réseau de reliquats azotés visant à calculer les pertes d'azotes
 - Valorisation des résultats en groupe pour initier des échanges sur la gestion de l'azote
 - > Analyses de la matières organiques des sols et des fertilisants :
 - Proposition d'analyses ponctuelles
 - Valorisation des résultats en groupe pour initier des échanges

Éléments financiers	
Accompagnement de groupes	25 400 € HT
Essais de cultures	19 000 € HT
Démonstration désherbage mécanique	12 000 € HT
Sensibilisation aux transferts des molécules	10 000 € HT
Accompagnement et analyse des pertes sous les champs	57 800 € HT
Analyses et valorisation de MO des sols et de fertilisants	4 800 € HT

Groupement des captages prioritaires sarthois

■ Actions programmées en 2024 (et d'octobre à décembre 2023)

• Volets études - Actions A-1.3:

- > Études pour avoir une meilleure connaissance des flux d'eau et de polluants :
 - Etude sur la circulation de l'eau dans les AAC et les liens nappes, puits, rivières
 - Étude de la bonne étanchéité des puits et forages préalablement inventoriés dans les AAC
 - Etude de l'enjeu ruissellement lorsqu'il y a une rivière dans l'AAC
 - Etude bibliographique sur les risques de transfert des molécules vers l'eau
- > Initialisation de la construction de filières :
 - Echanges sur la construction de filières pour les cultures vertueuses, enveloppe au besoin
- > Etudes sur la qualité de l'eau :
 - Analyses de la qualité de l'eau à plusieurs endroits des AAC (drains, puits, ...)
 - Suivi de la qualité de l'eau de la Fleurière
- > Petites études rapides :
 - Etude sur la disponibilité du matériel de désherbage mécanique
 - Identification de parcelles non déclarée à la PAC

Éléments financiers	
Étude sur la circulation de l'eau dans les AAC	36 000 € HT
Étude de la bonne étanchéité des puits et forages inventoriés	10 000 € HT
Etude de l'enjeu ruissellement	20 000 € HT
Etude sur les risques de transfert des molécules vers l'eau	5 000 € HT
Initialisation de la construction de filières	10 000 € HT
Analyses de la qualité de l'eau	5 100€ HT
Suivi de la qualité de l'eau de la Fleurière	4 000 € HT
Etude sur la disponibilité du matériel de désherbage mécanique	2 200 € HT
Identification de parcelles non déclarée à la PAC	700 € HT

■ Objectifs par rapport au projet 2024

- Augmenter les connaissances sur l'origine et la circulation des pollutions pour à l'avenir cibler les actions les plus efficaces
- Mettre en place un 1^{er} plan d'actions avec des mesures concrètes et acceptables
 - Mobiliser fortement les agriculteurs, et plus largement
 - Partager les enjeux avec l'ensemble des acteurs
 - Accompagner techniquement les évolutions des pratiques
 - Valoriser économiquement les pratiques vertueuses
- Communiquer largement pour valoriser l'engagement des agriculteurs
- Mettre en place des indicateurs de la qualité de l'eau produite sous les champs

● Observations par rapport au projet 2024

- Difficulté de mobilisation à prévoir
- Retard suite au recrutement

TRAVAUX DE RESTAURATION DES MILIEUX AQUATIQUES SUR LE BASSIN DE L'ORNE SAOSNOISE

ACTIONS PORTEES PAR :

Syndicat Mixte du Bassin de l'Orne Saosnoise





- Actions réalisées ou en cours de réalisation de juin 2022 à septembre 2023 (réalisées dans le cadre de la fin du CTMA)



Mise en œuvre du plan d'action



— Arasement de la digue sous forme de déversoir

— Modification du pont de la RD300



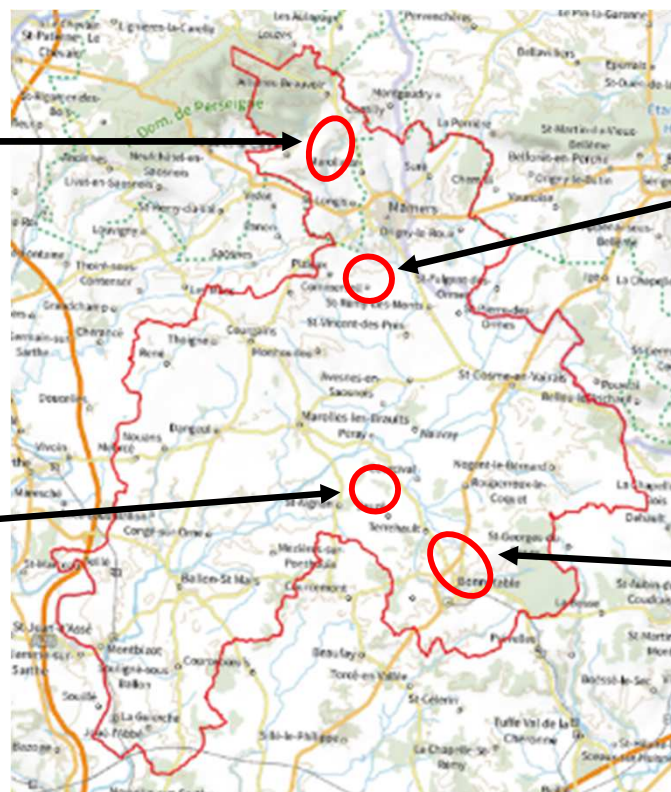


- **Objectifs qualitatifs des actions réalisées ou en cours de juin 2022 à septembre 2023** *(en 2-3 points maxi)*
 - Achèvement des travaux prévus dans le CTMA et notamment les actions de restauration du ruisseau de l'Aunay et de prévention des inondations dans le centre-bourg de Souigné sous Ballon.

- **Difficultés rencontrées et solutions envisagées**
 - Obtenir l'adhésion des riverains pour la réalisation de projets ambitieux.
 - Synchronisation des travaux.

■ Actions programmées en 2024 (et d'octobre à décembre 2023)

Restauration du ruisseau
du Rutin d'Aillières-
Beauvoir à Marollette



Restauration du ruisseau du
Bonvoisin à Commerveil

Restauration et
aménagement du ruisseau
des Epinaux à Saint Aignan

Restauration du cours d'eau
du Tripoulain entre
Bonnétable et Terrehault

Éléments financiers

Coût prévisionnel de l'action (cf. CT)

268 213 € TTC



■ Objectifs et observations par rapport au projet 2024

- Réussir à réaliser 2 années en 1 du fait de l'enchaînement des programmes d'actions et de l'achèvement du CTMA.
- Poursuivre les actions de prévention des inondations en lien avec la restauration des cours d'eau.
- Des blocages sont constatés chez certains riverains qui mettent un frein aux actions de restauration des milieux et à la prévention des inondations (Commune de Saint Aignan).

SENSIBILISATION DES APPRENANTS SUR L'EAU ET CHANTIERS PEDAGOGIQUES

ACTIONS PORTEES PAR :

Agrocampus La Germinière



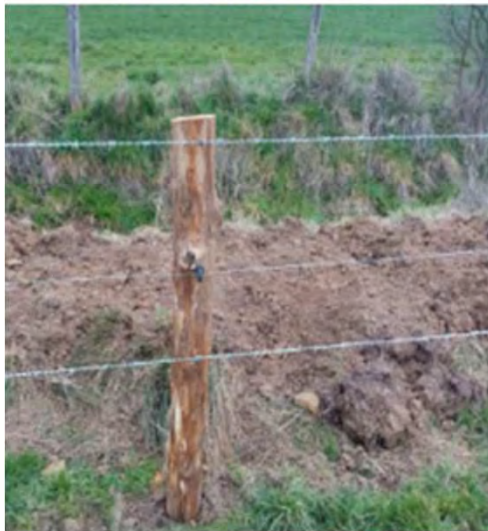
- **Actions réalisées ou en cours de réalisation de juin 2022 à septembre 2023**
 - Journée sur la zone de Penvert : ACS (agriculteur), AB (agriculteur), zone de captage (Animatrice AAC), BSV (chambre d'agriculture) : **Term STAV et Term CGEA 61**
 - Visite d'un exploitant irrigant, économe avec la problématique sécheresse (Chambre d'agriculture) **Term CGEA 29**
 - Jeu Ecophyt'Eau : reconception des systèmes avec **les Terminales CGEA et STAV (CIVAM) 61**
 - Gestion des épandages : **1ère pro AE (CUMA) 14**
 - Stage développement durable : 1 semaine avec des visites diversifiées **2nd AE et CEC (CPIE) 61**
 - Optimisation de la pulvérisation : **Term AE (FD CUMA) 27**
 - Chantier Chaumard : gestion de la ripisylve à partir de 3 techniques : **1ère STAV 32**

■ Actions programmées entre 2022 et 2023

Éléments financiers	
Point sécheresse avec agriculteur irrigant	173.31€
Intervention des CUMA sur l'épandage	544.74€
Destruction des couverts non chimique	244.86€
Certiphyto au lycée	850€
Intervention systèmes économes en intrants (CIVAM)	400€
Stage DD 2 nd AE (CPIE)	5585.50€
Stage DD 2n CEC (CPIE)	2665.50€
	10469.91€
Malette mission Ecophyt'Eau	810€
Simulateur d'eau de pluie	2280.58€
Chantier Chaumard	6038.76€
	9129.34€
	19599.25€

Agrocampus La Germinière

Chantier pédagogique : plantation sur la ripisylve du Chaumard (pendant)



Agrocampus La Germinière

Chantiers pédagogiques : plantation sur la ripisylve du Chaumard (après)



- **Objectifs qualitatifs des actions réalisées ou en cours de juin 2022 à septembre 2023**
 - Beaucoup de classes sensibilisées, effectifs : **195 apprenants visés**
 - Des thématiques diversifiées autour de la ressource Eau
 - Différents partenaires et intervenants : CPIE, CIVAM, AAC, chambre d'agriculture, agriculteurs, CUMA ...
 - Investissement dans des activités durables : malette Ecophyto, simulateur d'eau de pluie

- **Difficultés rencontrées et solutions envisagées**
 - Communiquer plus auprès du grand public : Instagram + journaux agricoles (Agri72) et locaux (Ouest France ; Maine libre) et organismes agricoles
 - Mobiliser l'équipe pédagogique et travailler en amont
 - La zone d'action limitée car sollicitation ailleurs : Cré sur Loir

Agrocampus La Germinière



Lycée La Germinière
4 oct. 2022 · 🌐

Visite technique sur la thématique de l'eau pour les Term pro CGEA. L'agriculteur a mis en avant les enjeux par rapport à la qualité et la quantité d'eau et a insisté sur les solutions pour limiter l'impact de ses pratiques sur l'eau : ressource commune. Visite financée dans le cadre du CTEau Sarthe médiane par **Région Pays de la Loire** et par **Agence De L'eau Loire Bretagne**



www.bassin-sarthe.org



Lycée La Germinière
3 janv. · 🌐

Reconception d'un système de cultures avec le jeu Certiphyt'Eau.

Les terminales Bac Pro CGEA, en présence du CIVAM, ont travaillé sur l'évolution des pratiques culturales au sein d'un système de cultures. L'objectif était de limiter l'utilisation de produits phytosanitaires pour préserver la ressource Eau. Les élèves ont utilisé des rotations et itinéraires techniques de leur exploitation de stage. Ils pourront présenter à leur maître de stage, lors de la prochaine période de stage, des solutions alternatives à l'utilisation de produits phytosanitaires. Cela permettra aux élèves de comprendre des choix et d'échanger.

Cette intervention a été financée par l'Agence de l'Eau Loire Bretagne et la Région Pays de la Loire dans le cadre du CTEau Sarthe Médiane.



- Actions demandées en septembre 2023 / les enseignants

Éléments financiers

<p>Chantier Beaufeu STAV et BTS GF Maquette pulvérisation Stage DD 2nd CEC Stage DD 2nd AE Découverte d'un territoire 1^{ère} pro AE Découverte d'une zone humide 1^{ère} pro CGEA Projet en lien avec des agriculteurs sur aire de captage ACSE 1 et 2 Visites ponctuels : usine de retraitement de l'eau 1^{ère} STAV</p>	<p>8490.80€</p>
---	-----------------

Agrocampus La Germinière

Chantier pédagogique : projet d'aménagement autour du Beaufeu (90 ares)



- **Objectifs et observations par rapport au projet 2024**
 - Simulateur eau de pluie APAD : plusieurs classes concernées
 - Maquette sur les différents types de pulvérisation: toutes les filières agroéquipement et agricole du lycée, CFA et CFPPA
 - Journée ecophyto (mardi 28 novembre 2023)
 - Projet d'aménagement le long d'un cours d'eau (le Beaufeu)
 - Sensibilisation aux zones de captage d'eau prioritaire (AAC)

Devenir pourquoi pas une vitrine... pour tous !

ETUDE DIAGNOSTIC DU PLAN D'EAU DE SAINT-SATURNIN ET PROPOSITIONS D'ACTIONS



Actions réalisées ou en cours de réalisation de 2022 à septembre 2023:

- Aménagement de l'évacuation du plan d'eau pour limiter transfert du myriophylle
- état des lieux sur le bassin pour identifier éventuelle propagation
- Étude et propositions d'actions en cours par le bureau d'étude ICEMA
- Travaux d'inventaires et sociologiques par la MFR de la Ferté-Bernard





Objectifs qualitatifs des actions réalisées ou en cours de juin 2022 à septembre 2023 *(en 2-3 points maxi)*

Objectif de corréler l'ensemble des enjeux concernant ce plan d'eau pour définir des solutions :

- présence d'une espèce envahissante jusqu'alors non présente à l'échelle du grand ouest
- lien important de la municipalité, des habitants et de l'établissement de santé avec le plan d'eau : lieu de promenade
- enjeux fonciers problématiques
- Zones humides largement altérées via la présence du plan d'eau
- lien avec le cours d'eau Antonnière

Difficultés rencontrées et solutions envisagées

- Élu(e) en charge du dossier initialement plus disponible
- Accompagnement important du CEN et du SbS



Actions programmées en 2024 (et d'octobre à décembre 2023)

Calage de la fin d'étude avec le bureau d'étude, le CEN et le SbS

Mise en place de réunions d'échanges avec la population et la MFR

- Présentation des actions au conseil municipal

Définition des actions	Cout € TTC	Aides AELB 50 %	Aides Région 30 %	Autofinancement 20 %
Étude des nombreux enjeux de ce plan d'eau (juridique, foncier, technique, biodiversité, social...), définition des objectifs avec les élus et la population et propositions d'actions hiérarchisées et chiffrées	20 000	10 000	6 000	4 000
Coût réel de l'étude	33 291	16 646 (50 %)	6 000 (18 %)	10 645 (32 %)



PROGRAMME D'ACTION DU SMSA POUR L'ANNÉE À VENIR



	Prix € HT	Description	2023	2024	2025
Guêpe , Mézières-sous-Lavardin	30 000	diagnostic hydraulique et hydrologique	MP	ETUDE	
Rosay Nord	à définir	diagnostic pour l'élaboration d'une stratégie d'amélioration de leurs qualités écologiques	MP	ETUDE	
Lombron	à définir				
Antonnière (4CPS)	à définir	élaboration d'un programme d'amélioration de la qualité écologique	MP	ETUDE	
Longuève	à définir				
Bienne	à définir				

Antonnière

La Milesse	70 000	Travaux sur l'amélioration de la qualité écologique	DIG/DLE	MP	TRAVAUX
Etang de Saint Saturnin	à définir				
Chaumard					
Amont 1 et 2	249 000		DOSSIER REGLEMENTAIRE		
Petit Chaumard	32 000				

RECONSTITUTION DU MAILLAGE BOCAGER ET PLANTATIONS DE HAIES

Commune de La Guierche





Expertise du Conseil départemental de la Sarthe + souhait de la commune de travailler sur la limitation de l'érosion des sols

=

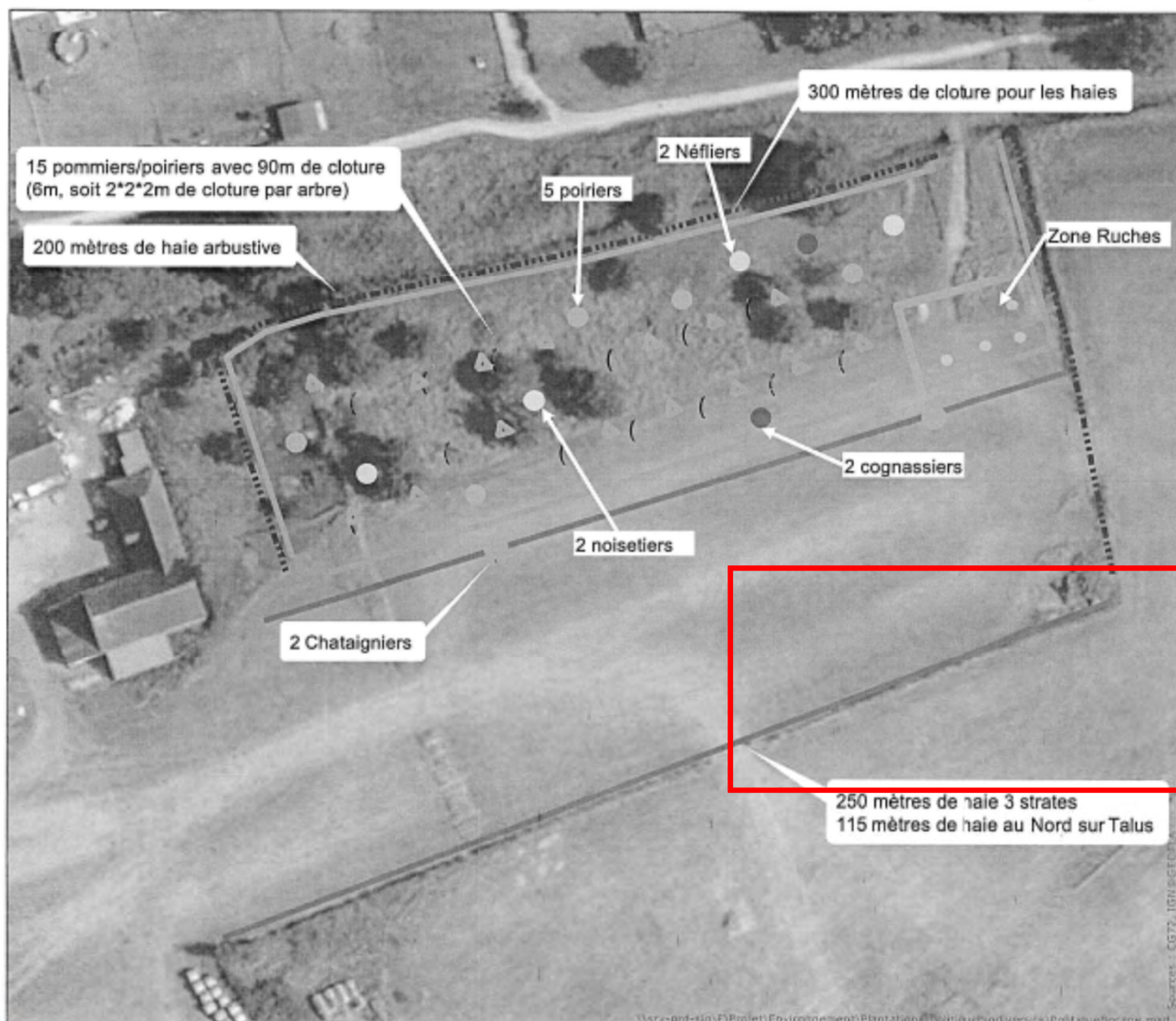
Mise en place d'un projet d'envergure, liant un travail sur l'hydraulique et l'aménagement paysager pour le bien-être des habitants de la commune

! : Seules les actions visant la limitation de l'érosion des sols ont été intégrées au CTeau Sarthe médiane





Projet Verger Commune de La Guierche



Carte de Localisation



1 0,5 0 1 Kilomètres

Numero de l'action, Type d'action menée, Type de haie

- Action 4, Plantation de haie, Haie 2 strates, arbustes + arbres moyens
- Action 4, Plantation de haie, Haie 3 strates avec Haut-jets
- Action 4, Plantation de haie, Haie arbustive
- Action 4, Plantation de haie, Haie arbustive avec charmes
- Action 5, Mise en défend, «Nul»

Type d'action menée

- Agroforesterie
- Arbre isolé
- Création d'arbre isolé
- Futaie

Numero de l'action, Type d'action menée

- Action 1, Création de mare
- Action 1, Restauration de mare
- Action 4, Création de bosquet

0 4,5 9 18 27 Mètres

Sarthe



www.bassin-sarthe.org

Éléments financiers	
Plantation haies long Vilvayer (750 ml)	7 186 €
Plantation haie anti-érosives + merlon le long du futur verger (600 m ²)	12 238 €
Hors CTeau : gestion et plantation verger	18 663 €
Montant total action CT eau	19 424 €
Montant éligible Région	15 000 €
Aide régionale CT Eau	2 500 €
Aide AELB CTeau	9 712 €
Aide Département pour ensemble du projet (38 087 €)	2 340 €
Autofinancement commune la Guierche sur ensemble projet	23 535 €



Objectifs et observations par rapport au projet 2024

Les plantations seront réalisées

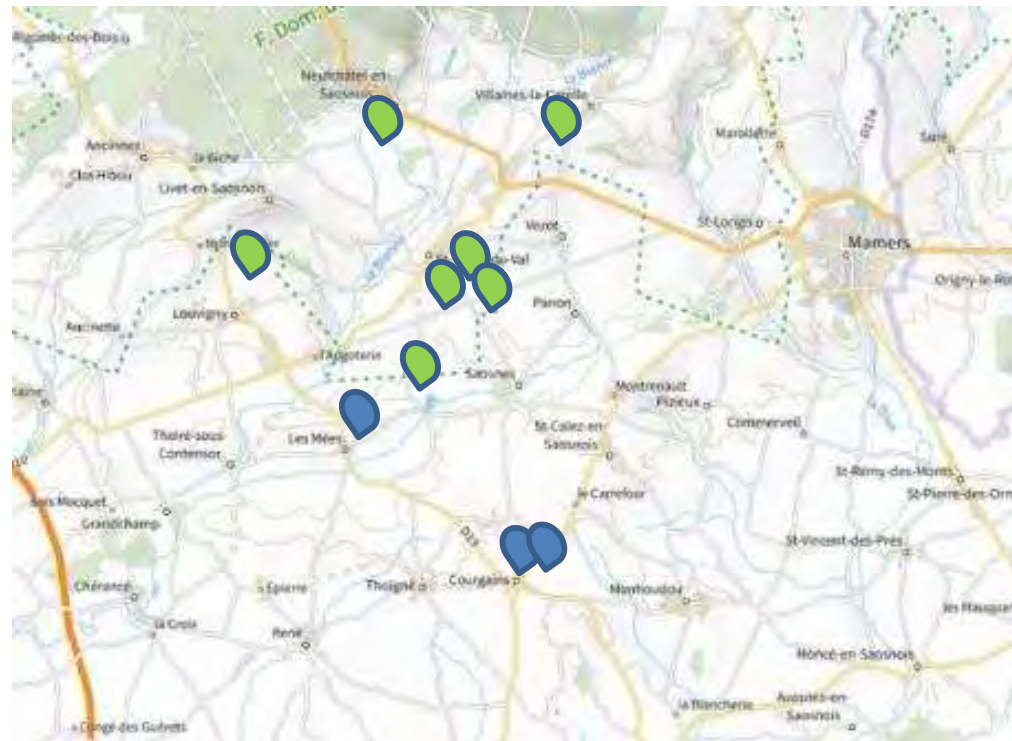
De nouveaux aménagements sont envisagés sur la commune avec l'aide du Conseil départementale de la Sarthe

ACCOMPAGNEMENT A LA REDUCTION DES INTRANTS POUR LA RECONQUETE DE LA QUALITE DE L'EAU



**CHAMBRES
D'AGRICULTURE**
PAYS DE LA LOIRE

- Actions réalisées ou en cours de réalisation de juin 2022 à septembre 2023:
 - 7 rencontres « bouts de champs » thématiques
 - 3 journées de formation:
 - 1 journée couvert végétaux
 - 1 journée préconisation /réduction des intrants
 - 1 formation réglage de pulvérisateur pour diminuer les intrants



- **Objectifs qualitatifs des actions réalisées ou en cours de juin 2022 à septembre 2023** *(en 2-3 points maxi)*
 - Capitaliser et partager les expériences individuelles en lien avec la réduction des intrants
 - Se former aux techniques pour réduire les intrants sur son exploitation



- **Difficultés rencontrées et solutions envisagées**
 - Retard sur les prise de rendez-vous diagnostics
 - Action très centrées sur le groupe existant: objectif de sensibiliser plus largement avec des actions « ouvertes »

- **Actions programmées en 2024 (et d'octobre à décembre 2025)**
 - Poursuite du suivi sur les couverts végétaux
 - 5 rencontres « bout de champ » à prévoir
 - Formation au désherbage mécanique
 - 1 journée démonstration moyens de lutte alternative en désherbage
 - Diagnostics restant à réaliser
 - Communication via vidéos, articles sur les actions du groupe

Éléments financiers prévisionnels

Action	Nombre de jours	Montant HT	Montant € HT	Participation AELB	
		CAPDL	financé		
Temps d'animation du groupe	30 jours	19560	12600	50%	6300,0 €
Essais/expérimentations	7,5 jours	4890	3150	50%	1575,0€
Transferts techniques	7,5 jours	4890	3150	50%	1575,0 €
Diagnostics agro écologique	15 jours	9780	6 300	70%	4 410,0 €
Frais directs	/	13550	13550	50%	6775€
Total		52670 €	38750 €		20535 €

- Objectifs et observations par rapport au projet 2024
 - Sensibiliser plus largement à la réduction d'intrants et impliquer les acteurs locaux (coops, négociés, Cuma,...)
 - Accentuer la communication sur les actions menées

Sensibilisation des collectivités Sarthoises et Mayennaises aux économies d'eau dans les espaces verts et expérimentation

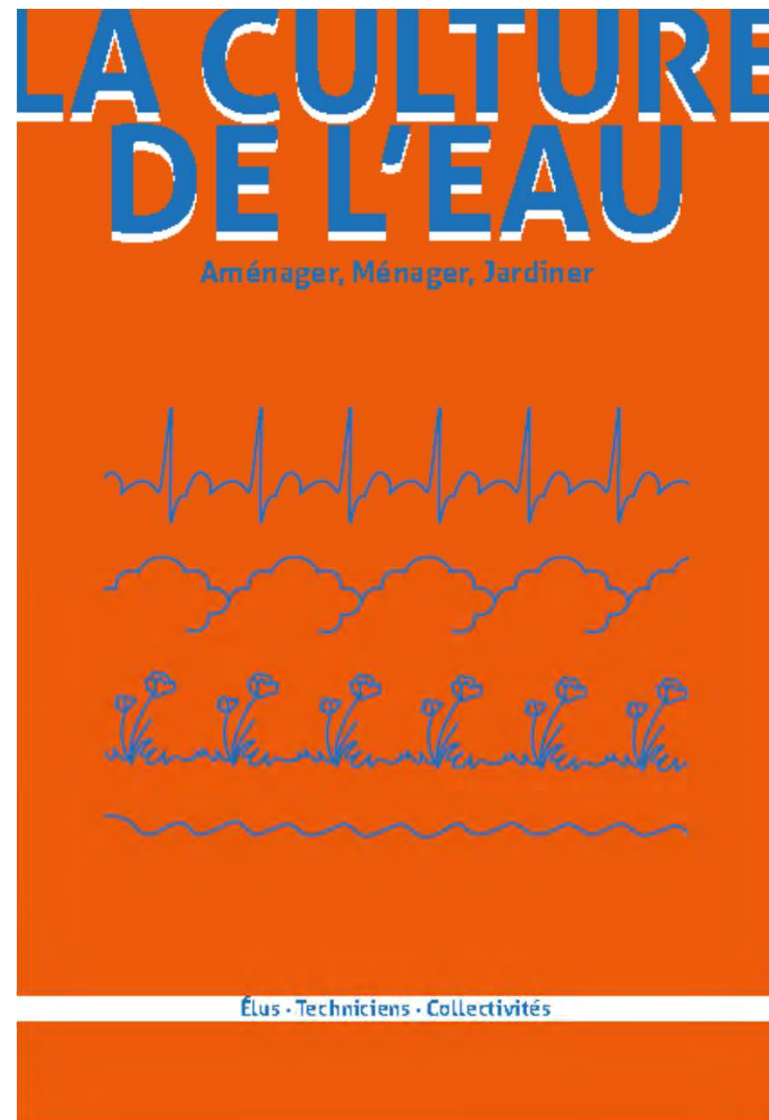
Syndicat du Bassin de la Sarthe



Syndicat du bassin de la
Sarthe

Réalisation d'un guide à destination des collectivités sur les économies d'eau à réaliser dans le cadre du fleurissement des communes

Objectifs : diffusion à l'échelle ligérienne voir au delà



Suite à son impression
(1 000 exemplaires)
Présentation au sein des 7
EPCI-FP ligériennes du
bassin sarthe amont

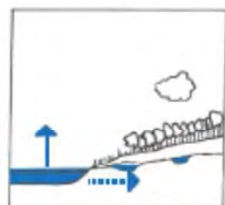
+ chantier participatif de
plantation avec les habitants
de st léonard des bois
(novembre)

000	EAU EN TENSION	00	- vers une différenciation de l'usage de l'eau
00	• Changement climatique	00	- Étape dans le choix d'un réservoir de récupération
00	- À l'échelle du territoire, influence du changement climatique sur le cycle de l'eau	000	DISTRIBUER
00	- À l'échelle de la commune, influence du changement climatique sur le cycle de l'eau	00	• Acheminer l'eau par la gravité
00	• Un modèle de fleurissement à remettre en cause	00	- Requestionner la conception de nos espaces plantés
00	- Histoire du fleurissement de l'espace public	00	• vers des espaces résilients qui participent au paysage communautaire
00	- L'influence du concours national des Villes et Villages Fleuris	00	• Conclusion
00	- L'imposant du modèle de fleurissement saisonnier	000	GÉRER
00	- Vers un nouveau modèle	00	• Planter une végétation adaptée
000	MA COMMUNE	00	- Comprendre le sol avant de planter
00	• Les bassins versants: exemple du bassin versant Sarthe Amont	00	- Les arbres et les arbustes
00	- Une imbrication d'échelles hydrographiques	00	- Les vivaces
00	- La Sarthe et ses affluents	00	• Arbres et coin calcaire
00	• Le territoire communautaire de l'eau	00	- Observer le vivant par le prisme des saisons
00	- Deux situations hydrographiques différentes, exemple du sous-bassin versant Sarthe Amont	00	• Hiver
00	- Les temps de l'eau	00	- Focus sur la taille raisonnée
000	ANTICIPER	00	- Focus sur le composteur communal
00	• Contexte réglementaire des territoires à l'eau	00	- Étape dans le processus de maturation de compostage
00	- Les documents d'urbanisme (PLU, SCOT, OAP, etc.)	00	• Printemps
00	- L'objectif Zéro Artificialisation Nette, à échéance 2030	00	- Focus sur perpétuer à partir de l'existant
00	• Accompagner pas à pas le changement des pratiques	00	- Étape dans la dimension des vivaces
00	- Planifier l'action, lancer une démarche communale	00	- Étape dans le bâti/rage
00	- Rationnaliser l'arrosage, quand planter aux bonnes périodes nécessite très peu d'eau	00	- Étape dans le grainetier
00	- Planter juste, la composition végétale par étape	00	- Focus sur expérimenter la plantation à l'âge de talus
000	CAPTER	00	• Été
00	• Quelle eau privilégier ?	00	- Focus sur les abords de voirie
00	L'évidence du choix : eau « commune », eau de « récupération »	00	- Focus sur la tâche tardive
00	- La structure du sol, substrat à maintenir humide	00	• Automne
00	- Les besoins hybrides par strate végétale	00	- Étape dans la semis de la prairie fleurie
00	- Le paillage, une variété de possibilités suivant le stade du végétal	00	- Étape dans la plantation de vivaces
00	• Comment mettre en application sur ma commune le plan de gestion de la demande énorme en eau ?	00	- Étape dans la plantation d'arbres et arbustes
		00	- Focus sur produire son propre paillage
		00	- Étape pour produire son propre paillage
		000	ANNEXES
		000	GLOSSAIRE
		000	BIBLIOGRAPHIE

Les conséquences sur le territoire français

Le changement climatique a de multiples impacts à l'échelle planétaire et ses effets se ressentent différemment selon les continents et les climats locaux. En France, entre le climat méditerranéen et le climat océanique, plusieurs effets peuvent être anticipés.

Hausse du niveau des océans

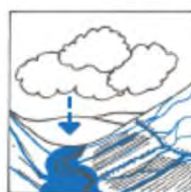


→ Salinisation de la nappe
→ Hausse du niveau de la mer

+ 50 cm en moyenne à l'horizon 2100
Les effets du changement climatique sur le niveau de la mer sont irréversibles, s'amplifient, et affecteront à moyen terme tous les littoraux.

Effet sur le régime des précipitations

Une légère hausse des précipitations moyennes, avec une forte disparité d'intensité selon les régions (risque d'épisodes pluvieux intenses).
Les précipitations sur sols artificialisés ou laissés à nus accentueront des inondations et des pollutions.



→ Précipitations

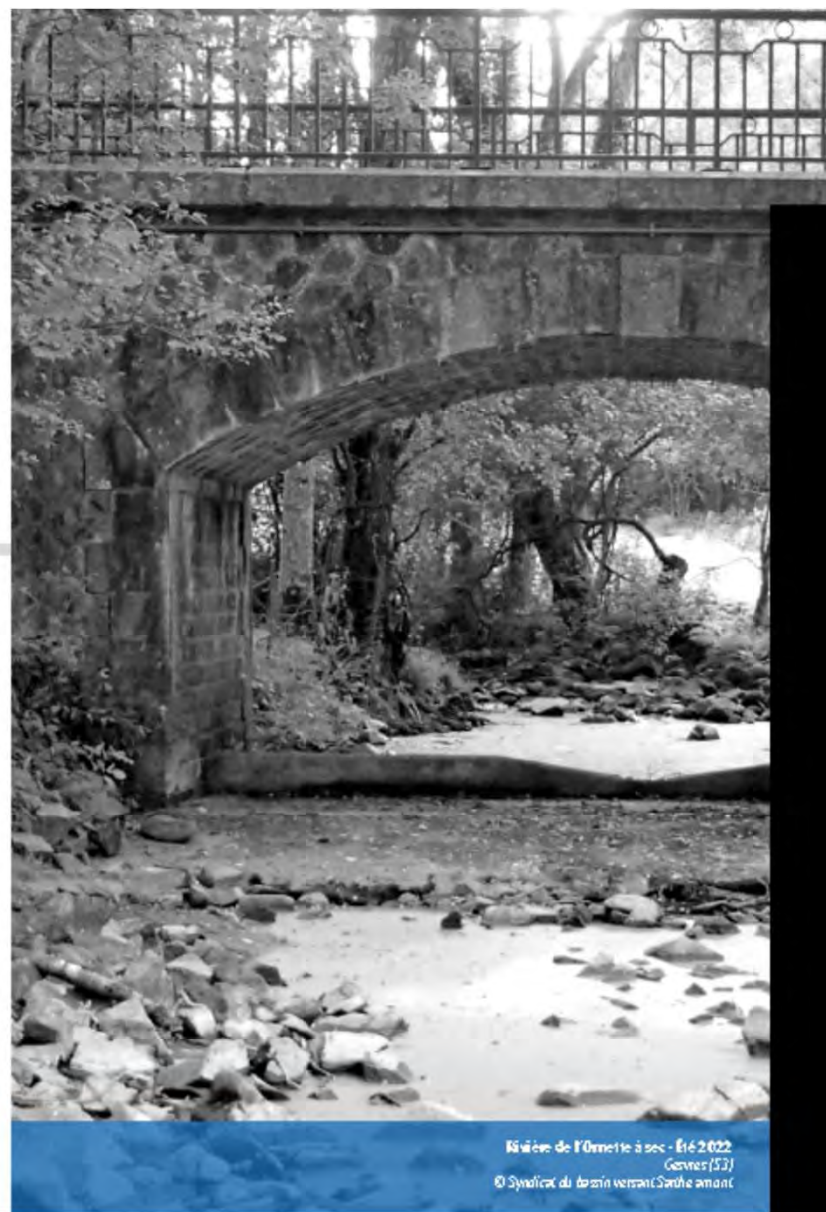
Assèchement des terres



→ Evaporation

Les périodes de sécheresse répétées, l'artificialisation des sols et l'absence de couverts végétaux assèchent les sols et ne favorisent pas l'infiltration de l'eau dans le sol. L'artificialisation des terres est un amplificateur de la chaleur locale et le sera de plus en plus à l'avenir.

14 le changement climatique





Éléments financiers prévisionnels

Réalisation du guide – 7 réunions de présentation aux EPCI-FP – 2 ateliers plantations avec habitants	45 000 €
Aide régionale CT Eau	22 500 €
Aide AELB CTeau	13 500 €
Autofinancement SbS	9 000 €

Freins et difficultés

Un guide au-delà de nos idées premières = très complet

Nécessite de nombreux échanges entre SbS et CAUE (fond et forme)

Objectifs et observations par rapport au projet 2024

Présentation & promotion du Guide

Utilisation sur le BV Sarthe aval dans le cadre de sa démarche quantitative

Atelier mis en place sur Beaufay

RESTAURATION DE ZONES HUMIDES

Commune d'Aigné



Sarthe
Aigné

Projet de valorisation écologique et pédagogique de la zone humide du Pré d'Aigné



LEGENDE

- cours d'eau
- zone projet

0 75 150 m



Réalisation : CPIE Vallées de la Sarthe et du Loir, juillet 2021 (Sources : BDTOPO 72 - 2016)



RESTAURATION DE ZONES HUMIDES

Action N°4-1 : Commune d'Aigné



DESCRIPTIF

La commune d'Aigné, faisant partie du Pays du Mans, a organisé une première sensibilisation en matière de trame verte et bleue et l'équipe municipale étant confrontée à la rétrocession par un lotisseur de parcelles situées en zones humides, le projet vise à diagnostiquer le Pré d'Aigné sur le plan écologique et paysager et à étudier la faisabilité quant à la préservation et la valorisation de cet espace.

Ce diagnostic permettra d'identifier des enjeux environnementaux qui seront travaillé par un groupe de travail avec les élus.

La collectivité a sollicité le CPIE pour proposer le projet de valorisation pédagogique de la zone humide communale. Ce projet a donc pour objectifs de :

- restaurer le cas échéant la zone humide communale,
- équiper le site pour informer différents publics quant à la préservation des zones humides, leur faune et leur flore,
- sensibiliser et impliquer les habitants dans la préservation des milieux humides.

Montants :

Définition des actions	Année 1 2022	Année 2 2023	Année 3	Total sur les 3 ans	Aides AELB suivant éligibilité	Aides Région suivant éligibilité	Autofinanc e-ment 20 %
Diagnostic environnemental	6500	0	0	6500	3 250	1 950	1 300
Projet d'interprétation	2875	7625	0	10500	5 250	3 150	2 100
Total	9375	7625	0	17000	8 500	5 100	3 400

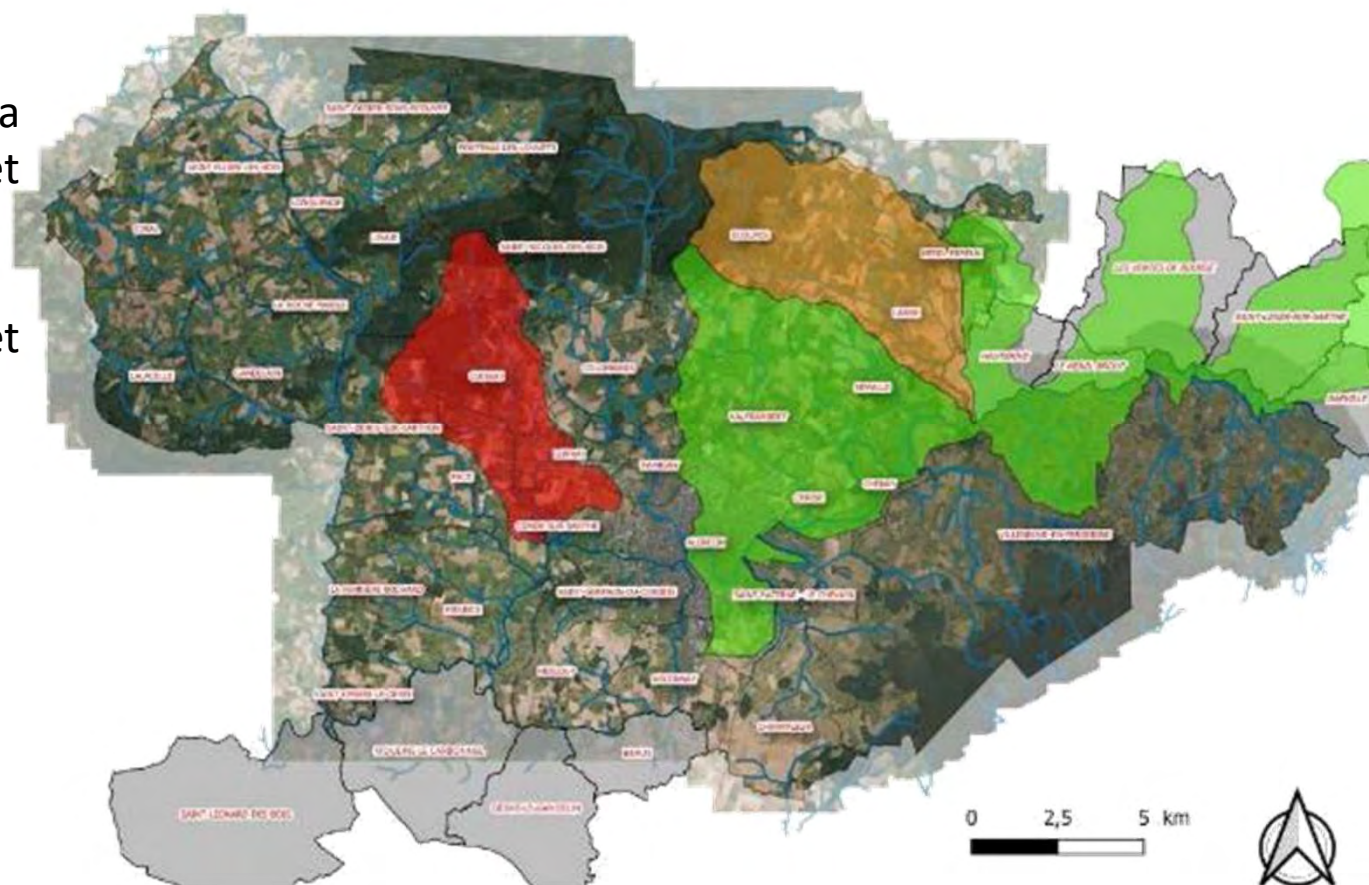
NOM DE L'ACTION : RESTAURATION DU BETZ ET DU CUISSAI

ACTIONS PORTEES PAR :



■ Actions réalisées ou en cours de réalisation de juin 2022 à septembre 2023

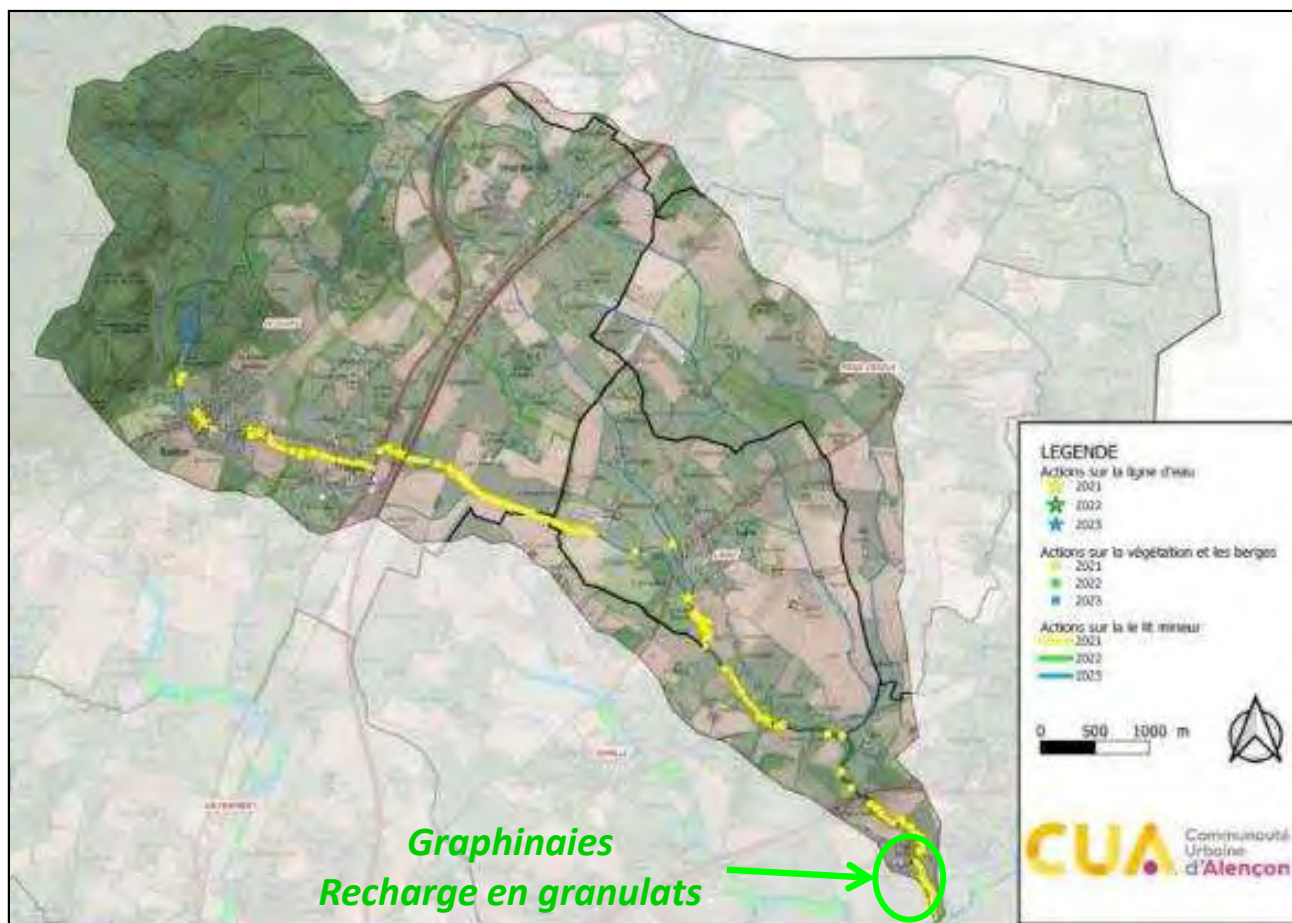
- Carte ou photo localisant la (ou les) action(s)
- Betz : restauration morphologique.
- Cuissai : restauration de la continuité écologique et hydromorphologique.
- Sarthe : actions agricoles et restauration du Londeau.



■ Actions réalisées ou en cours de réalisation de juin 2022 à septembre 2023

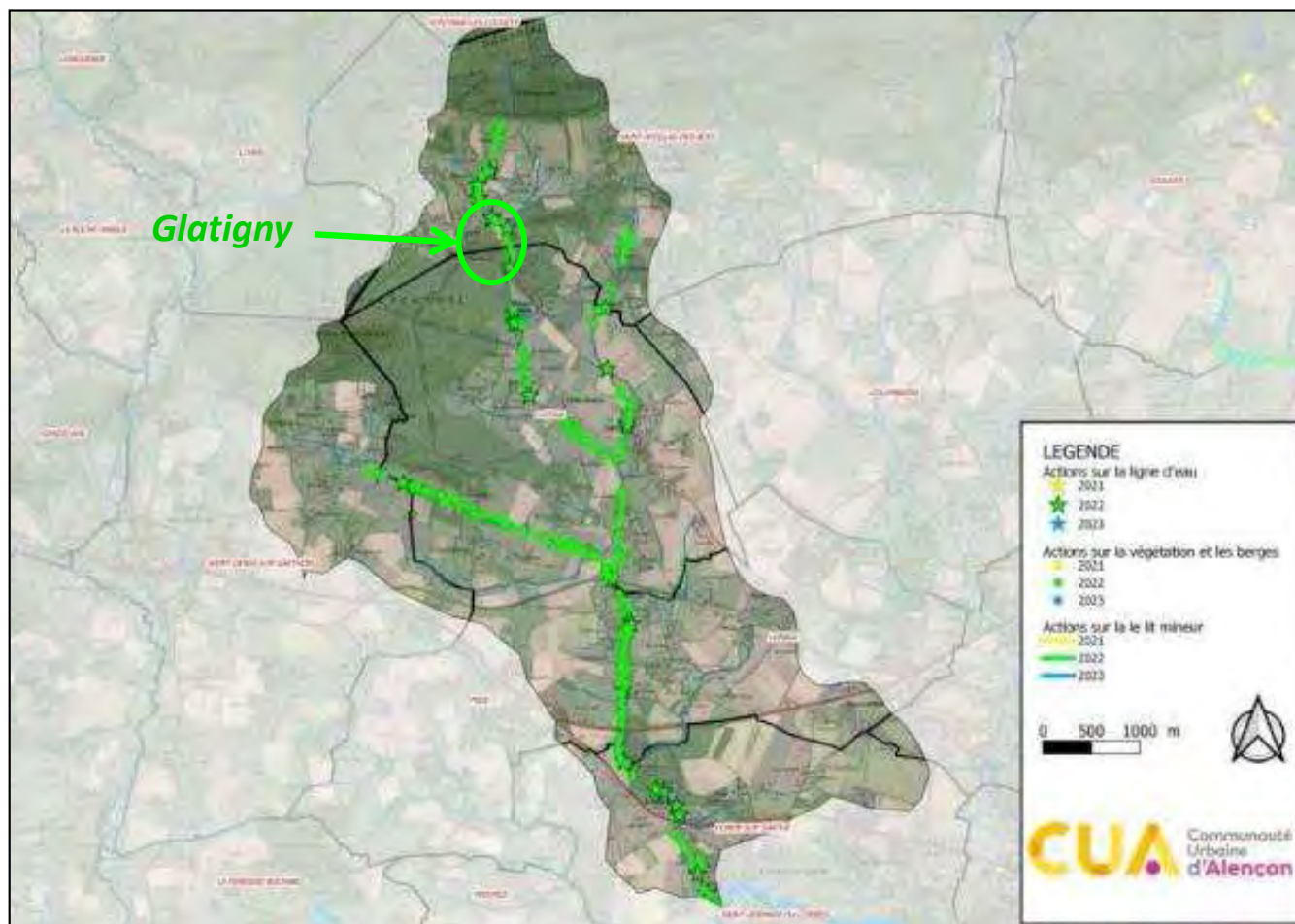
- Carte ou photo localisant la (ou les) action(s)

- Betz : restauration morphologique.



■ Actions réalisées ou en cours de réalisation de juin 2022 à septembre 2023

- Carte ou photo localisant la (ou les) action(s)
- Cuissai : restauration de la continuité écologique et hydromorphologique.

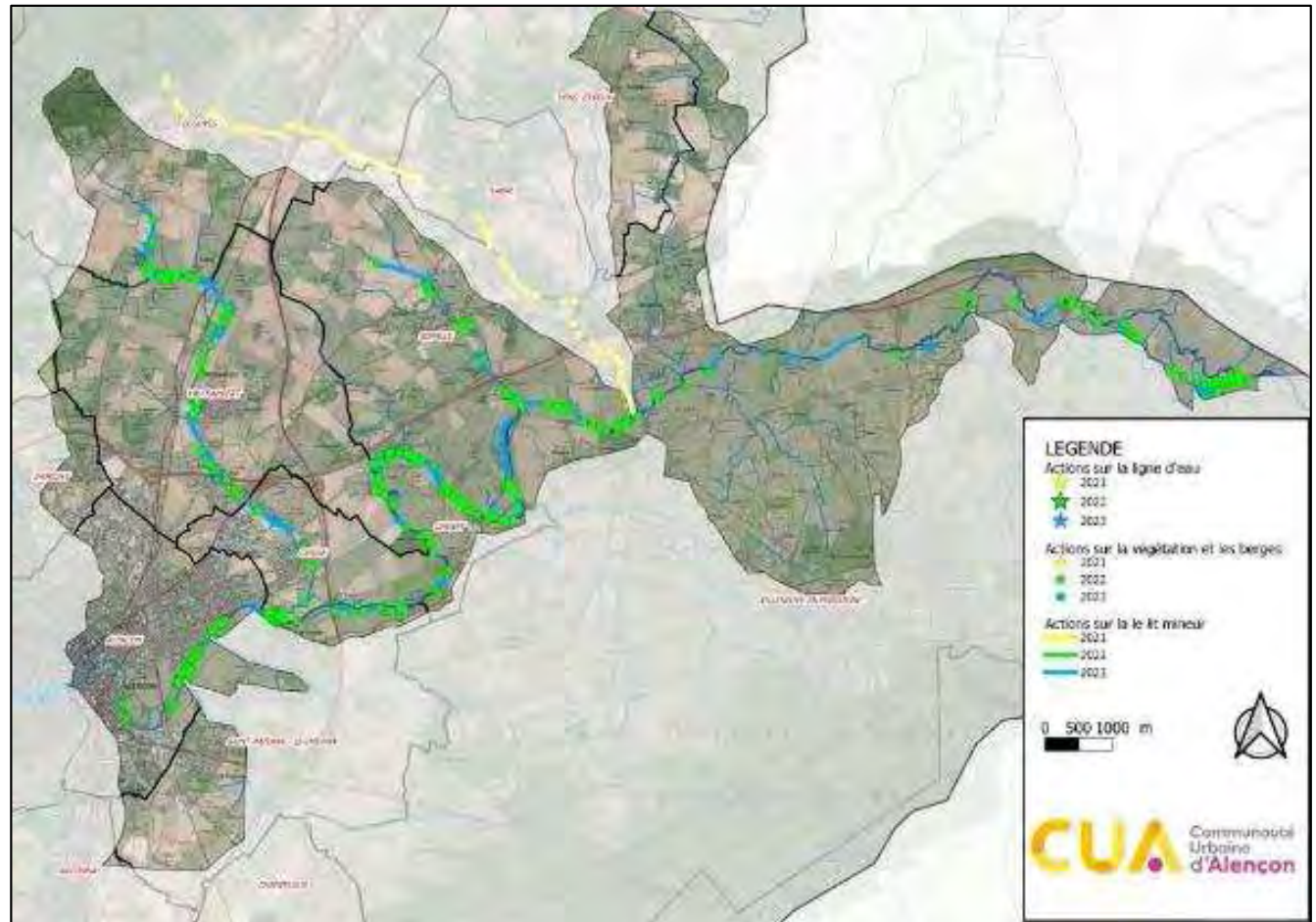


- **Actions réalisées ou en cours de réalisation de juin 2022 à septembre 2023**
 - Carte ou photo localisant la (ou les) action(s)

- Sarthe : actions agricoles et restauration du Londeau (en cours).



Actions 2022 reportées en 2023

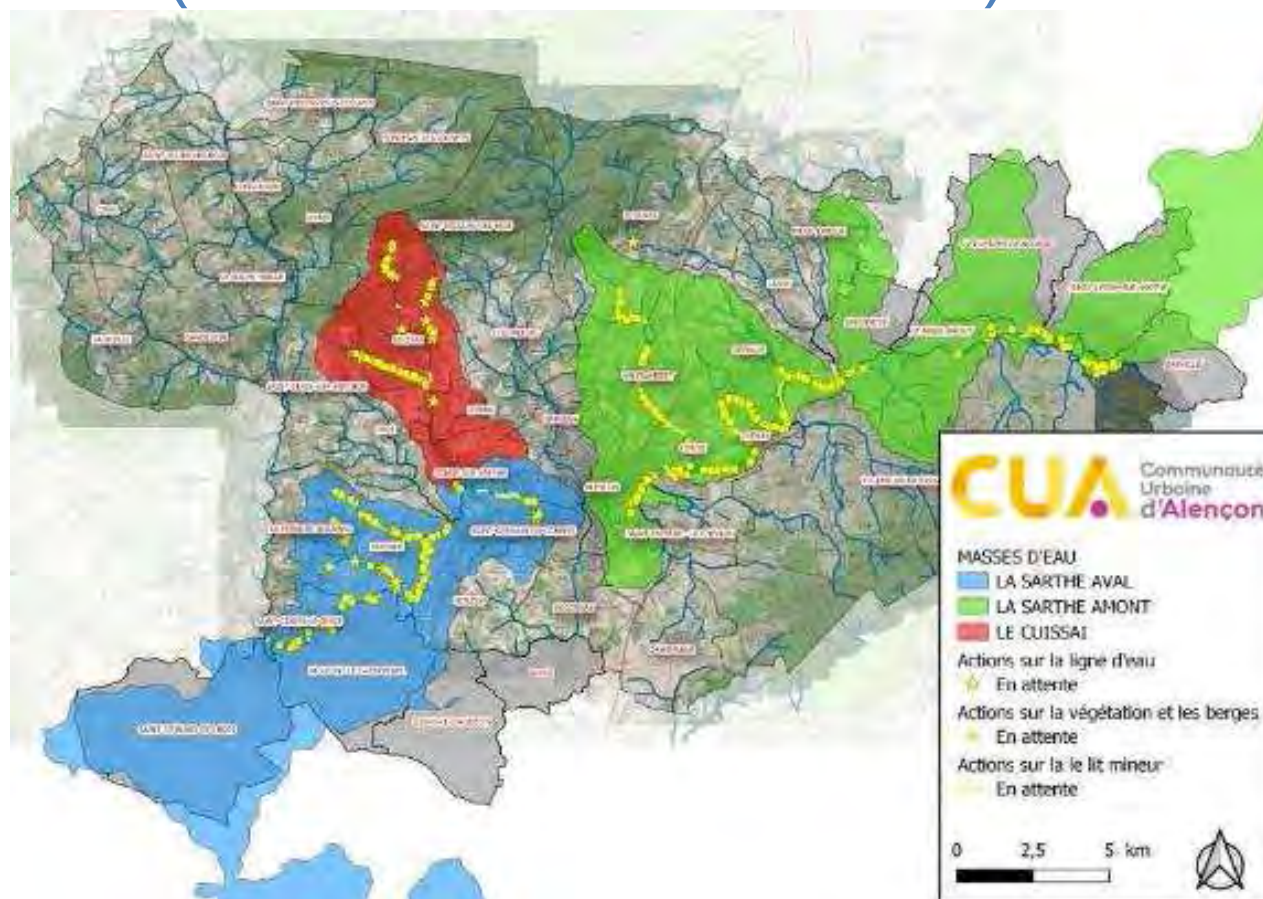


- **Objectifs qualitatifs des actions réalisées ou en cours de juin 2022 à septembre 2023** *(en 2-3 points maxi)*
 - Restauration de la morphologie de plusieurs affluent de la Sarthe (1,5km).
 - Continuité écologique du Cuissai sur 3 points infranchissables (ancienne pisciculture, prise d'eau étang et radier de pont).

- **Difficultés rencontrées et solutions envisagées**
 - Faible taux d'acceptation des projets sur certains bassins versants.
 - Procédures administratives parfois compliqué et couteuse par rapport aux enjeux.
 - Période de travaux trop courte et incompatible avec les plans de charge des entreprises.
 - Solutions :
 - Plus de communication et abandon des projets sur les zones sans engagement des riverains.
 - Rencontres plus régulières avec les services de l'état.

■ Actions programmées en 2024 (et d'octobre à décembre 2023)

- Finalisation des travaux sur le bassin de la Sarthe et du Cuissai. Le retard pris sur le programme d'action 2021-2023 avec une DIG obtenue en mars 2022, oblige la CUA à reporter une partie des actions en 2024.
- Rédaction d'une DIG pour deux nouvelles masses d'eau (Moulin Chahain et Sort).
- Travail sur un programme de pollutions diffuses



Éléments financiers

Coût prévisionnel de l'action priorité 1 (cf. CT)

433 394 € TTC

■ Objectifs et observations par rapport au projet 2024

- Finaliser les actions 2021-2022-2023.
- Préparer le futur contrat 2024-2026 (DIG).
- Continuer les actions sur la continuité écologique de la Sarthe Moulin Osey et Roullée.
- Mettre en place une politique de lutte contre les pollutions diffuses.

SENSIBILISATION DES AGRICULTEURS A LA PRESERVATION DES SOLS (LIMITER L'EROSION)



- Actions réalisées ou en cours de réalisation de juin 2022 à septembre 2023:
 - 1 Comité de pilotage
 - 1 journée Capital sol programmée le 24/11/22 (annulée)

Journée technique départementale

CAPITAL SOL

Mon sol, notre eau

Masterclass
comprendre la dynamique
ÉROSION ET ÉQUILIBRE DE L'EAU ?

Vous souhaitez aller plus loin sur VOS PRATIQUES
CULTIVABLES ET D'IRRIGATION ?

Vous voulez améliorer LES ÉVÉNEMENTS ASSOCIANT
SUR LA QUALITÉ ET LA QUANTITÉ D'EAU ?

MATINÉE EN SALLE (Présentation du territoire
du Maître de Pratiques LAURENT, Professeur
au département de La Motte Université Talca -
Chili)

APRÈS-MIDI EN ATTELIER
Ateliers pratiques

**JEUDI 24
NOVEMBRE
2022**

Le Bailleul
9 H 30 à 16 H 30

Inscription obligatoire
avant le 14 novembre

CAPITAL SOL

Mon sol, notre eau

Rendez-vous jeudi 24 novembre 2022, à 9h30
à Le Bailleul (Salle polyvalente | rue du Stade)

Participation : 15 € TTC/personne
(napas compris)

PROGRAMME

MATINÉE :

Présentation du territoire par Eric LE BORDON
formateur SADE Sarthe Amont

- Zoom sur les critères de qualité et quantité d'un
cours d'eau par Céline PERSICO (animatrice du
CST Eau Loire)
- Conférence de François LAURENT, Professeur
de géographie à la Marse Université et
responsable du laboratoire ESO (espace et
société) et chercheur sur les aménagements
agropastoraux et gestion de l'eau
- Table ronde avec différents acteurs du territoire
animée par Arnaud PROUDET

APRÈS-MIDI - 2 ATELIERS :

- Qualité d'eau et infrastructures agricoles coxées
- Prospection des sols : événements pour Agric
- Accès libre à un outil permettant d'évaluer en
dynamique les risques érosifs en fonction de vos
pratiques

INSCRIPTION OBLIGATOIRE :
Par téléphone : Vivagri Sarthe 02 43 29 26 34
ou directement en ligne : 

Merci d'envoyer votre règlement à l'ordre de
Vivagri Sarthe, 16 rue Jean Gréville, 72010 Le Mans Cedex 3.



- **Objectifs qualitatifs des actions réalisées ou en cours de juin 2022 à septembre 2023** *(en 2-3 points maxi)*

Objectif de poursuivre les actions de sensibilisation et de communication du COPIL érosion qui s'était monté dans le cadre du CRBV

- - Identifier les leviers de progrès possibles pour préserver les sols.
- - Acquérir et vulgariser des références à destination des agriculteurs, des élus et du grand public.

- **Difficultés rencontrées et solutions envisagées**

- Annulation de la journée « Capital Sol » 2022 et report sur 2023
- Temps d'animation en retrait sur la période du fait du report de cette journée

■ Actions programmées en 2024 (et d'octobre à décembre 2023)

- Journée Capital Sol reportée le 21/11/23
- COPIL Erosion (prochain le 09/10/2023)
- Animation/intervention auprès de groupes d'agriculteurs existants
- Journée Capital sol 2024



Éléments financiers prévisionnels

Action	Cout HT prévisionnel	Aide AELB 50%	Aide Région 30%	Autofinancement 20%
Journée Capital Sol (expert appui technique, location de salle...)	10920	7416 €	4450€	2966 €
Animation auprès de groupes d'agriculteurs existants	1304			
Copil Erosion	2608			
Total	14832 €			

- Objectifs et observations par rapport au projet 2024
 - Relance de Capital Sol fin 2023 et en 2024
 - Accentuer sur l'accompagnement des groupes: partage de l'outil, visite terrain et démonstration

SENSIBILISATION / PÉDAGOGIE SUR LES THÈMES DE LA GESTION DE L'EAU



Syndicat du bassin de la
Sarthe

- Actions réalisées ou en cours de réalisation de juin 2022 à septembre 2023:

- Sensibilisation au sein des collèges (1 jour Pré-en-Pail (53) et 1,5 jour Noyen Sur Sarthe)



- 7,5 jours de sensibilisation au sein de la MFR de Bernay, lycée agricole de Sablé sur Sarthe et Rouillon)



- Objectifs qualitatifs des actions réalisées ou en cours de juin 2022 à septembre 2023

1- Sensibiliser les jeunes collégiens (plutôt 5^{ème}) : 2,5 jours de prestations

Atelier « l'eau de la terre »

Atelier « Eau, paysage et activité humaine »

Atelier « Gaspido »

Collège : Collège des Avaloirs de PRE-EN-PAIL (53) : 3 classes de 5èmes - 65 élèves

Collège : Marcel Pagnol de NOYEN-SUR-SARTHE (72) : 5 classes de 5èmes – 116 élèves

2- Sensibiliser les futurs « agriculteurs » : 7,5 jours de prestations

Comprendre, observer et agir pour préserver les sols agricoles

Coconcevoir des systèmes de cultures économes en intrants

Les systèmes herbagers économes

La durabilité des exploitation agricoles (Diag de durabilité)

8 interventions / 3 établissements (MFR bernay, Lycée agri Sablé et Rouillon)

/ 5 classes (dont 4 interventions pour une même classe) / 82 étudiants

■ Difficultés rencontrées et solutions envisagées

- 2,5 jours de prestations « collèges » alors qu'il en était prévu 4 maxi :

Objectifs clairs pour le territoire Sarthe amont (actions déjà menées en 2016/2018) = visé en priorité les petits collèges ruraux publics avec logistique prise en charge par cellule d'animation du SAGE = différents pour SAV et Huisne

= Calage ok pour année 2024

- Pas d'action sur le bocage par le CIVAM en 2023 : plus d'animateur bocage = pallier par des actions de sensibilisation sur l'herbage et les sols

Définition des actions	Cout € TTC	Aides AELB 50 %	Aides Région 30 %	Autofinancement 20 %
Collèges (prestations CPIE)	4 824	2 412	1 447	965
MFR et lycées agricoles (CIVAM AD 72)	5 341	2 671	1 602	1 068
TOTAL	10 165	5 082	3 049	2 033
Prévisionnel	15 000	7 500	4 500	3 000

- **Actions programmées en 2024 (et d'octobre à décembre 2023)**
 - 4 ou 5 nouveaux collèges : en cours
 - Calages des actions agricoles = priorisation sensibilisation bocage

Objectif financier : respecter l'enveloppe des 15 000 € maxi



ETUDE D'INCIDENCE ET JURIDIQUE DE LA RÉVISION DU SAGE



Syndicat du bassin de la
Sarthe

REVISION DU SAGE

ACTION N°7-2 : SBS

DESCRIPTIF :

Dans le cadre de la révision du SAGE, l'ensemble de l'état des lieux, du diagnostic, de la définition des enjeux et objectifs et de la rédaction des articles et règlement du SAGE sera réalisé en interne afin de bénéficier des expertises et connaissances locales tout en maîtrisant les coûts.

Néanmoins, il est proposé que l'incidence de futures dispositions et articles du SAGE Sarthe amont révisé soit menée par un cabinet extérieur afin de disposer d'une complète neutralité et d'une certaine prise de hauteur.

De même, une étude juridique concernant les documents du SAGE, menée en parallèle de l'étude d'incidence permettra à la CLE de disposer de ce critère pour ensuite finaliser le projet de rédaction



Montants :

Définition des actions	Année 1	Année 2	Année 3	Total sur les 3 ans	Aides AELB 60 % suivant éligibilité	Aides Région 20 % suivant éligibilité	Autofinancement 20 %
Étude d'incidence techniques, économiques et juridiques de la révision du SAGE	0	17 500	17 500	35 000	21 000	7 000	7 000

Lancement du marché « Accompagnement à la rédaction du SAGE et étude juridique des propositions de rédaction » pour la fin du premier semestre 2024.

Un contrat disposant de nombreuses thématiques :

- Travaux sur cours d'eau / actions pollutions diffuses en lien avec eau potable ou érosion des sols / sensibilisation et pédagogie / bocage / zones humides / plan d'eau / ...
- Quelques porteurs de projets qui démarrent doucement ou dont les actions nécessitent (déjà) ou semblent nécessiter d'une assistance / coordination
- Une action qui n'aura à priori pas lieu : Actions de sensibilisation du monde agricole aux pratiques favorables à la qualité des milieux aquatiques sur le BV de la Gandelée ? Proposition de retrait des financements ?